




OLCAYART

Mert Diner

Mert Diner
Organizma / Organism

Metin / Text
Burcu Pelvanođlu

Grafik Tasarım / Graphic Design
Ardan Ergüven

Renk Ayrımı ve Baskı / Color Seperation and Print

Mart Matbaacılık Sanatları Tic. ve San. Ltd. Őti.
Merkez Mahallesi, Ceylan Sokak,
No: 24, Nurtepe, Kađıthane, İstanbul
T. +90 212 321 23 00
info@martmatbaa.com.tr

Bu katalog 14 Mart - 08 Nisan 2011 tarihleri arasında
OlçayArt Galeri'de düzenlenen Mert Diner "Organizma"
sergisi için 500 adet basılmıŐtır.

This catalogue was printed in a total of 500 copies
for Mert Diner "Organism" exhibition organized in
OlçayArt Gallery, between 14 March - 08 April 2011.

© 2011 Mert Diner

OLCAYART
Cemil Topuzlu Cad. No: 90/B
Caddebostan İstanbul
T. +90 216 411 17 13
www.olcayart.com

Mert Diner



Mert Diner ve Organizmaları
Mert Diner and His Organisms

1976 yılında İskenderun'da doğan Mert Diner, 1999 yılında Uludağ Üniversitesi Makine Mühendisliği Bölümü'nü bitirmiştir. Profesyonel mesleğini tecrübe eden ve sonrasında sanat alanına yönelen Diner, 2005-2007 yılları arasında ressam İrfan Önürmen atölyesinde çalışmış ve 2007-2009 yılları arasında da New York'ta sanat eğitimi görmüştür. New York'ta, NYSS'a (New York Studio School of Drawing, Painting and Sculpture) devam eden Diner, bu okulda önce Bill Jensen ve sonra da Graham Nickson atölyelerinde çalışmıştır. Sanatçı, yine bu eğitim döneminde Princeton Üniversitesi'nde öğretim üyesi olan ressam Eva Ascheim'in, Carol Robb'un ve atölye hocası Graham Nickson'ın çizim maratonlarına da katılmıştır. Diner, 2008 yılında Çatalhöyük kazı alanında çalışmış ve buradaki Neolitik yerleşmeden çıkarılan figürinler üzerinde çalışmalarda bulunmuştur. 2009 yılında da New York'taki ilk atölye hocası Bill Jensen ile birlikte Siena'ya gitmiş ve Jensen'in asistanlığını yapmıştır.

Mert Diner, İrfan Önürmen'den resme ait temel değerleri ve farklı malzeme kullanımını öğrenmiş ve sonrasında New York'ta eğitim görmüştür. II. Dünya Savaşı sonrasında Soyut Dışavurumculuk ile sanat dünyasının merkezi olan New York, Soyut Dışavurumculuk'u bir gelenek olarak benimsemiştir ve bugün New York'ta yaşayan ya da çalışan çok sayıda sanatçı, bu geleneğe, özellikle de Jackson Pollock'a sıkı sıkıya bağlıdır. Mert Diner'in NYSS'de çalıştığı ilk atölyenin sahibi olan Bill Jensen da bu geleneğin sıkı bir takipçisidir. Eleştirmen John Yau, Bill Jensen'in sergi kataloğundaki yazısında, Jensen'in yaşamı ve çevresinde olup biteni algılama biçimini, Jackson Pollock'un "Ben doğanın ta kendisiyim" ifadesi ile kıyaslar. Ancak önemli bir noktanın daha altını çizerek, Jensen'in her zaman bir imza ortaya koymaktan kaçındığını ve bu nedenle Jensen'in resimlerini aniden değiştirip hiç beklenmedik yollara sapabileceğini belirtir. Bu, eğitimci bir sanatçı için son derece önemli bir özelliktir. Zira güzel sanatlar eğitimi verilen kurumlarda hocaların öğrencisinin üslubunu doğrudan etkilemesine engel olur.

Mert Diner'in New York'ta eğitim gördüğü ikinci atölyenin sahibi Graham Nickson ise, sanatını "alıntılar" üzerine kurmuş bir sanatçı. Nickson'ın dağarcığında Masolino, Piero della Francesca, Tiziano, Veronese, Cézanne, Matisse, Seurat gibi ustalara göndermeler bulunuyor. Dolayısıyla Nickson'ın resimlerinde bir tarih duygusu ya da tarih bilinci yer alıyor. Ancak bu bir kuşatmadan ziyade bir anımsatma olarak kendini gösteriyor ve bunun nedeni de, Nickson'ın kullandığı yöntem:

Born Iskenderun in 1976, Mert Diner graduated from Uludağ University as a Mechanical Engineer in 1999. After spending some time occupied with his profession, Diner gravitated towards the domain of art. Between 2005-2007 he attended painter İrfan Önürmen's atelier and subsequently, between 2007-2009, ended up in New York for further education in art. In New York, Diner first joined the NYSS (New York Studio School of Drawing, Painting and Sculpture) where he worked in the ateliers of Bill Jensen and Graham Nickson. During this period the artist participated in drawing marathons led by Princeton University tutor, painter Eva Ascheim, painter Carol Robb and atelier mentor Graham Nickson. In 2008 Diner joined the Çatalhöyük archaeological excavations focusing on figurines unearthed at this world famous Neolithic site. In 2009 the artist travelled to Siena, Italy to assist Bill Jensen, his first atelier tutor in New York

From İrfan Önürmen, Mert Diner learned basic values of painting as well as using different materials. The artist later continued his art education in New York. Abstract Expressionism made New York the capital of art with the end of WWII. The city adopted Abstract Expressionism as a tradition and the myriad of artists living and working there today are close followers of this tradition, especially Jackson Pollock. It is no coincidence that Bill Jensen, director of Mert Diner's first atelier at NYSS is also a devout follower of this tradition. In his piece featured in Bill Jensen's exhibition catalogue, art critic John Yau compares Jensen's perception of life and the things that evolve around it, with Jackson Pollock's expression "I am nature". Nonetheless Yau also emphasizes another point – the fact that over the years, Jensen kept changing his work, never seeming to settle into a style or signature image. Rendering his paintings free to change abruptly and take an unexpected path. This is a tremendously important feature for an artist involved in academics, for it prevents the student being directly influenced from art school tutors.

During his education in New York Mert Diner subsequently attended Graham Nickson's atelier. As an artist Nickson's works are based on "citations". Nickson's repertoire features references to masters including the likes of Masolino, Piero della Francesca, Tiziano, Veronese, Cézanne, Matisse and Seurat. Hence Nickson's paintings incorporate both feelings and consciousness that is historic in essence. Having said that, this emerges more like a reminder, rather than a siege. It is Nickson's method that facilitates this sensation: Instead of endorsing historic information the artist sets out to intersect past memories with the present by focusing on building bridges between the past and present.



otromundo / otromundo
(uzak serisi / *far series*)
tuval üzerine yağlıboya / *oil on canvas*
75 x 80 cm / 29 x 31 inch
2009



madenci 3 / miner 3
kağıt üzerine mürekkep / ink on paper
25 x 35 cm / 9,8 x 13,7 inch
2010



madenci / miner
kağıt üzerine mürekkep / ink on paper
25 x 35 cm / 9,8 x 13,7 inch
2010

Sanatçı, tarih bilgilerinin onaylanması yerine, geçmişle bugün arasında bağlar kurmaya yönelik geçmişin belleğini şimdiki zamanla keşiştirmeyi hedefliyor.

Bu iki sanatçının, yani Bill Jensen ve Graham Nickson'ın, Mert Diner'in sanatsal tavrını belirlemede katkılarının büyük olduğu açık. Diner, Jensen'in tekdüze olmama prensibini, Nickson'ın da resimsel referansların da resimsel bir dilin olduğu prensibini benimseyerek zaman zaman (özellikle çizgiselliğe vardığı kağıt işlerinde) Jensen'a göz kırpyorsa da, Diner'in resimlerinin bambaşka öykülerinin olduğunu belirtmek gerekir. Diner, resimlerinde birtakım somut problemlerden yola çıkıyor ve bu problemlerin resme yansımaları da zamanla evrilerek somuttan soyuta dönüşüyor. Karşıtlık, ikilem ya da dualite, Diner'in sanatında sık sık görülüyor. Bu dualite, somut-soyut dualitesinde olduğu gibi, içerik konusunda da kendini gösterebiliyor, renk kullanımı konusunda da, malzeme konusunda da... Bunu anlayabilmek için Diner'in, 2007 yılında İstanbul'da Galeri Oda'da açtığı ilk kişisel sergisi olan "Üçgen" in üzerinde de durmak gerekir. Bu dizide Diner'in tuvaleri birer deneme niteliğinde olsa da kağıt üzerine çalışmaları negatif-pozitif etki yaratmaları nedeniyle Diner'in sanatında geçerli olacak olan karşıtlıkların erken yıllarda oluştuğunu gösteriyor.

Mert Diner'in, 2009 yılından bu yana gerçekleştirdiği resimlerini dört başlık altında toplamak mümkün: "Uzak", "Madenciler", "Utanç" ve "Organizmalar". "Uzak", Mert Diner'in 2010 yılında İstanbul'da açtığı sergisinin adı. Bu sergi broşürüne yazan İrfan Önürmen, Diner'in resimlerini şöyle değerlendiriyor: "Mert'in son yaptığı işlere baktığımızda resimleri, değişen ve direnen doğanın romantik direnişi gibidir. Baktığımız yer, romantik bir doğa görüntüsüdür ama gelecek ile ilgili kaygıları duyumsamadan edemeyiz. Bu şiirsel atmosfer karşısında huzurlu bir rahatlama beklentisi içindeyken içimizi adlandıramadığımız bir huzursuzluk kaplar. Bozulan ve bilmediğimiz doğanın habercisi peyzajlardır bunlar. Evet, doğayı değiştirdik ve tasarlanan yeni doğadan da çok emin değildir sanatçı. Atmosfer sürekli değişir. Kendi içsel huzurunu arar gibidir bir yandan da. Kentler vardır. Ama bu kentler çok uzakta olmalarına karşılık doğaya karşı işlenen suçun birer simgesi gibi dururlar. Hüsrana ve suçluluk resimlerinin atmosferlerinde, bulutların sürekli değişen formları arasında dolaşır. Ve ışık, resminin temel elemanlarından biridir." "Uzak" serisi için Önürmen'in sözünü ettiği ışık kullanımı ve belli belirsiz bir "tekinsiz"lik duygusu (uncanny, unheimlich), Mert

It is very clear how much Mert Diner influenced by Bill Jensen and Graham Nickson in formulating his artistic approach. Although Diner, from time to time, winks at Jensen (especially in his paperworks strolling on the borders of linearity) by adopting Jensen's principal of uniformity and Nickson's principal of pictorial references having a pictorial language, Diner's paintings nonetheless feature entirely different stories. In his paintings, Diner sets out from certain tangible problems with the reflection of these problems gradually evolving from tangible to abstract. We frequently come across contrast and duality in Diner's art. And this duality is by no means limited to tangible-abstract. It can easily manifest itself in choice of content, colour or material... Taking a closer look at Diner's first solo show "Üçgen/Triangle" opened in 2007 at Istanbul's Galeri Oda is key to get a better understanding. Although Diner's canvases in this series are each, in a sense, a trial, his works on paper create a negative-positive effect demonstrating that the dualities dominating Diner's art actually came into existence much earlier.

It is possible to group Mert Diner's recent works (since 2009) under four main headings: "Uzak/Far", "Madenciler/Miners", "Utanç/Shame" and "Organizmalar/Organisms". "Uzak/Far" is the title of Mert Diner's exhibition opened in Istanbul in 2010. In an article featured in the exhibition catalogue, this is how İrfan Önürmen comments on Diner's paintings: "Mert's recent works bear the hallmarks of a romantic resistance played out by an ever changing and enduring nature. What unravels in front of us is romantic nature scenery, however we cannot turn a blind eye to worries about the future. We expect tranquil relaxation in the face of this poetic atmosphere however confront an indefinable sense of unrest within. These are landscapes heralding a deteriorating, ambiguous nature. Sure, we have changed nature however the artist is not all that sure of this new type of nature. Atmosphere changes perpetually. In a sense the artist might also be seeking his own inner peace. We see urban landscapes... These outbursts are distant however, each stand out as the epitome of a crime committed against nature. Disappointment and guilt are inscribed in the atmosphere of these paintings, roaming amongst ever-changing cloud formations. And light stands out as one of the basic elements of his paintings." The use of light and that indistinct uncanny sensation Önürmen points out for the "Uzak/Far" series is also valid for Mert Diner's series titled "Madenciler/Miners" and "Utanç/Shame". As the name suggests "Madenciler/Miners" is a series based on a recent social event. Diner bases this series on the firedamp explosion occurring in May 2010 at the Zonguldak Coal Mines in Northern Turkey. Diner was influenced by the images

Diner'in "Madenciler" ve "Utañ" serileri için de geçerlidir. "Madenciler", adından da anlaşılabilir gibi, sosyal bir olaydan yola çıkan bir dizedir. 2010 yılının Mayıs ayında Zonguldak Kömür Madenleri'ndeki grizu patlaması, Diner'in söz konusu serisinin çıkış noktası olmuştur. Diner, burada gazetelerde, habere ilişkin olarak yayımlanan fotoğraflardan etkilenmiştir: Başında bareti, kafası öne eğik biçimde oradan çıkan madencilerden. Madenci figürleri, Mert Diner'in tuvallerinde kimi zaman belli belirsiz bir biçimde yer almış ama bu grubu oluşturan tuvallerde madencinin bareti yoğun bir ışıkla gösterilmiştir; kimi zamansa madenci figürleri, başlarının öne eğikliği vurgulanacak şekilde soyutlanmıştır. Somut, tekinsiz bir olay, sanatçıyı soyutlamaya doğru itmiştir. Bu dizinin en soyut hali ise, "Gidecek Yer Yok" isimli tuval olmalıdır. "Gidecek Yer Yok"ta, sarı-siyah armonilerden oluşan bir zemin üzerinde, gelişigüzel beyaz çizgiler göze çarpar. Kompozisyonun ortasında ise, baş kısmı öne doğru eğilmiş iki kalın çizgi yer alır. Diner'in bu dizide "Madenciler"i konu edindiğini bilmeyen bir göz, bunu bütünüyle soyut bir resim olarak düşünebilir ancak Diner, burada nesnelere mayetlerinden arındırılmış ve "öz"lere dönmüştür. Fenomenolojinin kurucusu, Edmund Husserl'in deyişiyle, şeylere dönülmüştür. Diner'in "Madenciler"i, siyah-gri-beyaz tonlarının egemen olduğu kağıt üzerine işlerinde ise, çok daha etkileyici biçimlere bürünmüştür. Kağıt üzerine olan çalışmalarında madenci figürleri, kimi zaman koyu bir zeminden tek başına bir ışık olarak sıyrılmıştır; kimi zaman üçlü-dörtlü olarak kompozite edilmiştir ve kimi zaman da kompozisyon, koyu bir zemin üzerinde beyaz bir baretten ibaret olur.

Mert Diner'in "Madenciler"i, "Utañ" serisini de hazırlamıştır. Bir başka deyişle, "Utañ" serisi, "Madenciler"ın bir devamı niteliğindedir. Bu seride, "Madenciler"de kendini göstermeye başlayan, başı öne eğik soyut figürler yer alır. Tuvalerden birinde karşı karşıya dizilmiş, başları öne eğik, soyutlanmış figürler yer alır ve yukarıdan aşağıya doğru akar biçimde sürülmüş boya da, bu figürlerin dramatisasyonunu arttırır. Sanki boya biraz daha aksa, bu figürler de kalmayacak gibidir. "Yapayalnız" isimli tuvalde, başı öne eğik figür, patlamanın olduğu bölgeye uzaktan bakar gibidir ancak figür de soyutlanmıştır, mekân da. Tekinsizlik duygusu kendini iyiden iyiye hissettirir. "Göç" adlı tuvalde ise, bu soyutlanmış figürler, artık bir dizi, bir "çokluk" oluşturur. Diner, bu yığın haline gelmiş figürlerinin telden heykelciklerini de yapmıştır.

"Utañ" serisinin içerisinde, "Göç"te olduğu gibi, kümelenmiş, bir yığın

published in newspapers covering the story: The miners surfacing with their helmets on their heads, faces looking down. At times miners' figures in Mert Diner's canvases appear indistinctly however this canvas group bears heavily illuminated miners helmets. At times miner s figures in Mert Diner s canvases appear indistinctly however this canvas group bears heavily illuminates miners helmets, there are also examples where those face looking down figures are subject to abstraction emphasizing their devastation in the wake of the events. An entirely tangible and uncanny event has pushed the artist to abstraction. "Gidecek Yer Yok/There is no where to go" must be the most abstract piece in the series. "There is no where to go" is constructed on a background of yellow-black harmonies with random white lines drawing the attention. The centre of the composition features two thick lines with the top parts bowed down. Those unaware that Diner chose "Miners" as the main subject, might be fooled to think that this piece is entirely abstract however Diner strips objects from their entourage and turns to "essence". Or, in the words of phenomenology founder Edmund Husserl - "return to things themselves". Diner's "Miners" gain much more striking forms in his works on paper, dominated by tones of black-grey-white. At times a single ray of light springing out from a dark background, at times triple-quadruple compositions, and at times merely a white worker's helmet on a dark backdrop.

Mert Diner's "Miners" also led the way for his "Shame" series. As a matter of fact "Shame" is, in a sense, the continuation of "Miners". This series also features abstract figures with their heads looking down, just like the ones slowly emerging in "Miners". One of the canvases shows a line of abstracted figures aligned opposite each other with their heads looking down. The paint has been applied as if it were cascading from top to bottom, something that multiplies the dramatization of the figures. As if the existing figures will disappear if paint flowed down a little more. In his canvas titled "Yapayalnız/ All Alone" the figure with his head looking down appears to be observing the explosion site however both the figure and the space is abstracted. That uncanny feeling really becomes evident. Meanwhile, in his canvas titled "Göç/Migration" these abstracted figures now compose a series, in other words a "plurality". Using wire, Diner has also made figurines of this plethora of figures.

As in "Göç/Migration", this clump, or rather conglomerations of figures gradually acquire a morphed state and transform into organisms in the "Utañ/Shame" series. It is possible to come across the word organism in Diner's atelier walls and although this is not the name of his new series yet, it



isimsiz.ut / untitled.ut
(utanç serisi / *shame series*)
kağıt üzerine mürekkep / *ink on paper*
25 x 35 cm / 9,8 x 13,7 inch
2010



gidecek yer yok / there is no where to go
(utanç serisi / *shame series*)
tuval üzerine yağlıboya / *oil on canvas*
120 x 140 cm / 47 x 55 inch
2010



yapayalnız / all alone
(utanç serisi / *shame series*)
tuval üzerine yağlıboya / *oil on canvas*
120 x 120 cm / 47 x 47 inch
2010



isimsiz.sc 2 / untitled.sc 2
(utanç serisi / *shame series*)
tuval üzerine yağlıboya / *oil on canvas*
120 x 140 cm / 47 x 55 inch
2010



göç / migration
(utanç serisi / *shame series*)
tuval üzerine yağlıboya / *oil on canvas*
150 x 170 cm / 59 x 66,9 inch
2010

haline gelmiş figürler yavaş yavaş amorf bir hal alıp organizmalarla dönüşürler. Organizma sözcüğüne, Diner'in atölyesinin duvarlarında rastlamak mümkün ve henüz bu yeni serisinin ismi olmasa da, bu seriyi en iyi tarif eden sözcük durumunda. Diner'in bu dizisinde de farklı malzemeleri bulmak mümkün: Tuvaller, kağıt üzerine işler ve ahşap heykelcikler.

Diner'in "Madenciler"den yola çıkıp "Organizmalar"a varması, akıllara Michel Foucault tarafından ortaya atılan ve daha sonra Gilles Deleuze, Antonio Negri ve Giorgio Agamben tarafından geliştirilen "biyopolitika" kavramını getirir. Biyopolitika, bir pratik olarak hüküm etmenin nesnesi haline getirilen toplumsal bedendir, nüfustur. Biyoiktidar sayesinde kapitalizmde bedenlerin üretime sokulması mümkün olduğundan, kapitalist sistemin devamı için biyoiktidarın varlığı zorunludur. İktidar, muktedirliğini nüfusu oluşturan bireylerin beyinleri ve bedenleri üzerinden tüm topluma yayarak ortaya koyar. Biyoiktidar, önleyici bir güçtür; meşruiyetini insan hayatını uzatmak, ölçmek, denetlemek üzerinden alır. İnsanlara baskı ile hükmetmek yerine, onları bireyselleştirerek bedenlerini itaatkâr kılan bir iktidar biçimidir. Biyoiktidar, aynı zamanda yaşatmak ile ilgili bir erktir ve bu durumda hayat, artık iktidarın bir nesnesi haline gelmiştir. İktidar öldürmez ama ölümlülüğü de düzenler. Mert Diner'in "Madenciler" ile başlayıp "Organizmalar"a uzanan resimsel serüvenine bu açıdan bakmak da ilginç olacaktır. Kapitalizmin bedenleri olan "Madenciler", biyoiktidar tarafından düzenlenmiş ve cisim değiştirmiştir. Değişen formlarıyla "Organizmalar", Antonio Negri'nin biyoiktidar ile bağlantılı olarak kullandığı "Çokluk"lar haline gelmiştir. Bu "Çokluk"lar ya da Diner'in "Organizmalar"ı, yeniden kurulacak bir yapının temel etkeni, kurucu gücüdür.

Burcu Pelvanoğlu *

2011

* Yrd. Doç. Dr. Mimar Sinan Güzel Sanatlar Üniversitesi, Sanat Tarihi Bölümü; Uluslararası Sanat Eleştirmenleri Derneği (Aica Türkiye) Başkanı.

1. John YAU, "The Elbow and the Milky Way", Bill Jensen, New York, 2007.
2. Graham Nickson: Private Myths, Naples Museum of Arts, 2007.
3. İrfan Önürmen, Uzak (Sergi Broşürü), İstanbul, 2010.

happens to be the best word to describe the series. It is possible to come across different materials in Diner's series: canvases, works on paper and woodwork figurines.

Diner begins with "Madenciler/Miners" and ends up at "Organizmalar/Organisms". This brings to mind, the concept of "biopolitics" first suggested by Michel Foucault and later developed by the likes of Gilles Deleuze, Antonio Negri and Giorgio Agamben. In practice biopolitics is the social body, the population forced to become the object of domination. Through biopower, bodies can be pushed to be part of production in capitalism, so biopower is indispensable for the permanence of capitalism. Using the brains and bodies of individuals that constitute the population, power presents and spreads its capabilities to every part of society. Biopower is a preventative kind of power and acquires legitimacy by prolonging, measuring and auditing human life. Biopower does not rule people with oppression, instead it individualises them rendering their bodies obedient. Biopower is at the same time, a force related to keeping alive and so in this sense, life thereon becomes an object of power itself. Power does not kill, however it nonetheless regulates mortality. It can be interesting to look at Mert Diner's artistic adventure, beginning with "Madenciler/Miners" and stretching out to "Organizmalar/Organisms", through this perspective. "Miners" are the manifestation of capitalism and they have been organised and reshaped by biopower. With their ever-changing forms "Organisms" become "Plurality", the term Antonio Negri frequently associates with biopower. These "Pluralities" or Diner's "Organisms" is the basic factor, or founding power of a structure to be reconstructed.

Burcu Pelvanoğlu *

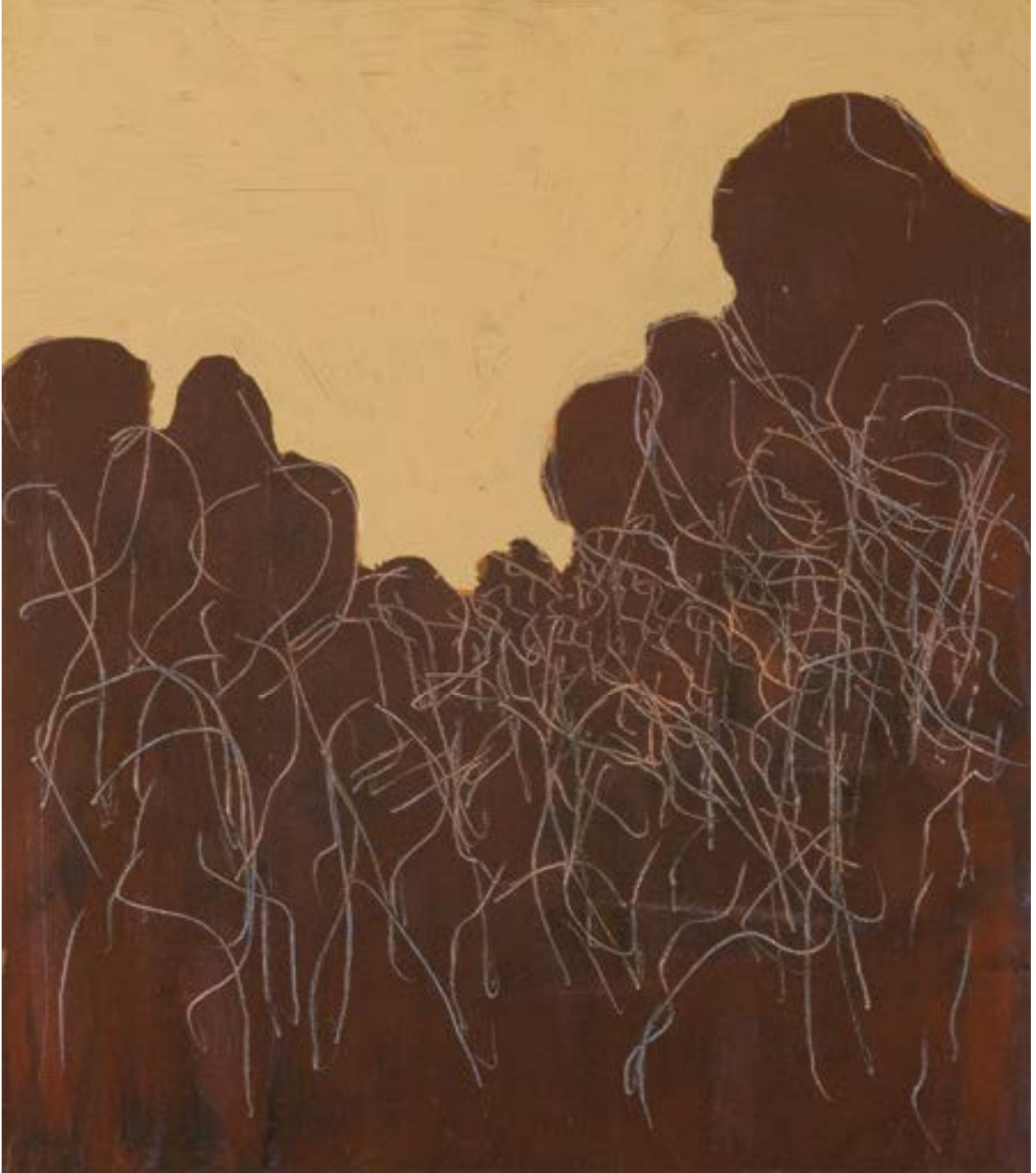
2011

* Assistant Associate, Mimar Sinan School of Fine Arts, History of Art Department, International Association of Art Critics (AICA Turkey) Chairperson/President.

1. John YAU, "The Elbow and the Milky Way", Bill Jensen, Cheim&Read, New York, 2007.
2. Graham Nickson: Private Myths, Naples Museum of Arts, 2007.
3. İrfan Önürmen, Far (Exhibition Brochure), İstanbul, 2010.







isimsiz.org 1 / untitled.org 1
tuval üzerine yağlıboya / oil on canvas
40 x 45 cm / 15,7 x 17,7 inch
2010



isimsiz.org 2 / untitled.org 2
tuval üzerine yağlıboya / oil on canvas
40 x 45 cm / 15,7 x 17,7 inch
2010



ayrışma / seperation
tuval üzerine yağlıboya / oil on canvas
55 x 60cm / 21,6 x 23,6 inch
2010



isimsiz.org 3 / untitled.org 3
tuval üzerine yağlıboya / oil on canvas
145 x 155 cm / 57 x 61 inch
2010



isimsiz.org 4 / untitled.org 4
tuval üzerine yağıboya / oil on canvas
145 x 155 cm / 57 x 61 inch
2010



isimsiz.org 5 / untitled.org 5
tuval üzerine yağlıboya / oil on canvas
175 x 190 cm / 68,8 x 74,8 inch
2010



isimsiz.org 6 / untitled.org 6
tuval üzerine yağlıboya / oil on canvas
55 x 60 cm / 21,6 x 23,6 inch
2010



isimsiz.org 7 / untitled.org 7
tuval üzerine yağlıboya / oil on canvas
155 x 170 cm / 61 x 66,9 inch
2010



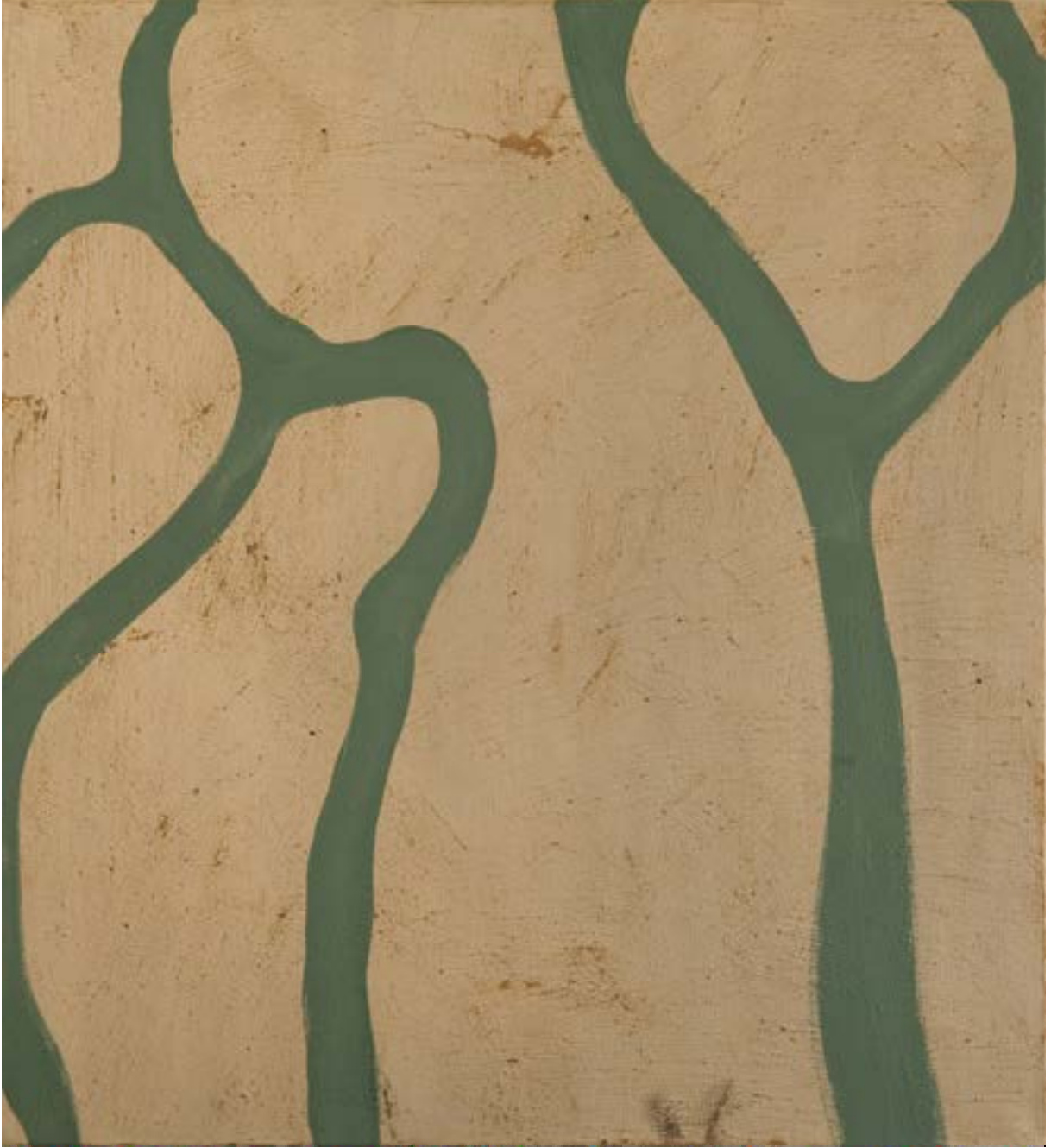
isimsiz.org 8 / untitled.org 8
tuval üzerine yağlıboya / oil on canvas
155 x 170 cm / 61 x 66,9 inch
2010



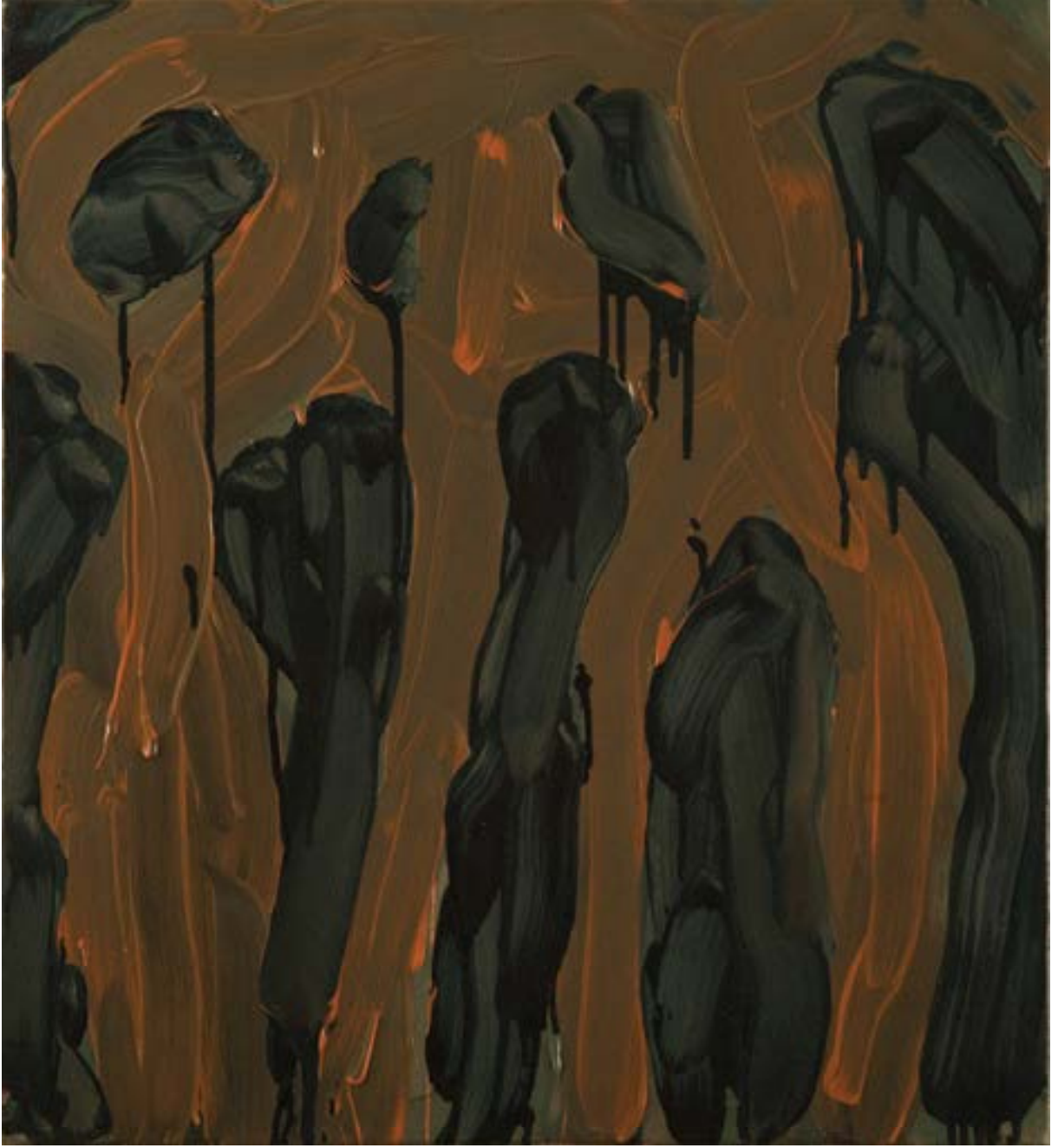
yüzeyde / on the surface
tuval üzerine yağlıboya / oil on canvas
55 x 60 cm / 21,6 x 23,6 inch
2010



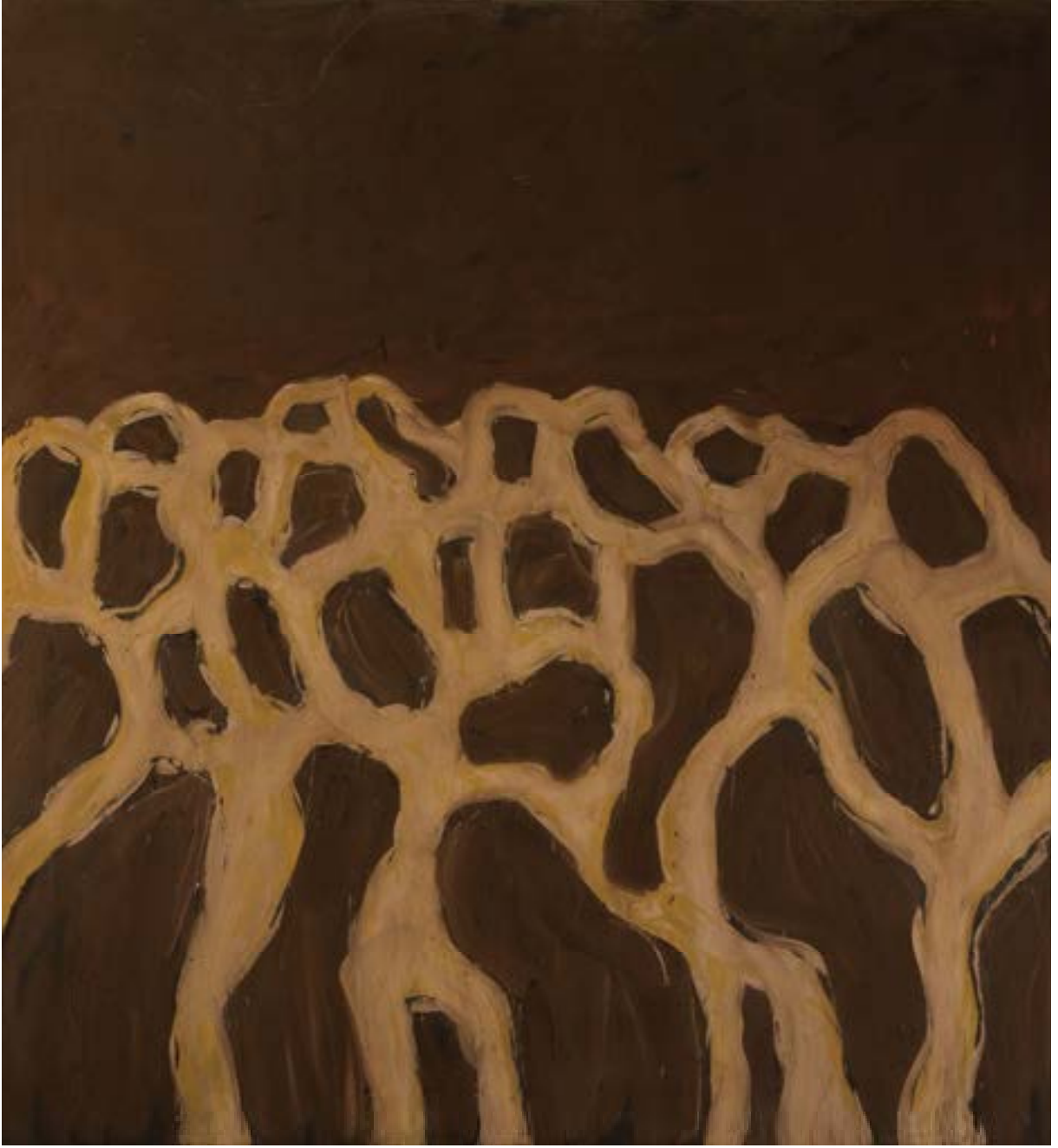
artık ne olduğunu bilmiyorum / *i don t know what it is anymore*
tuval üzerine yağlıboya / *oil on canvas*
65 x 70 cm / 25,6 x 27,5 inch
2010



bölünme / division
tuval üzerine yağlıboya / oil on canvas
55 x 60 cm / 21,6 x 23,6 inch
2010



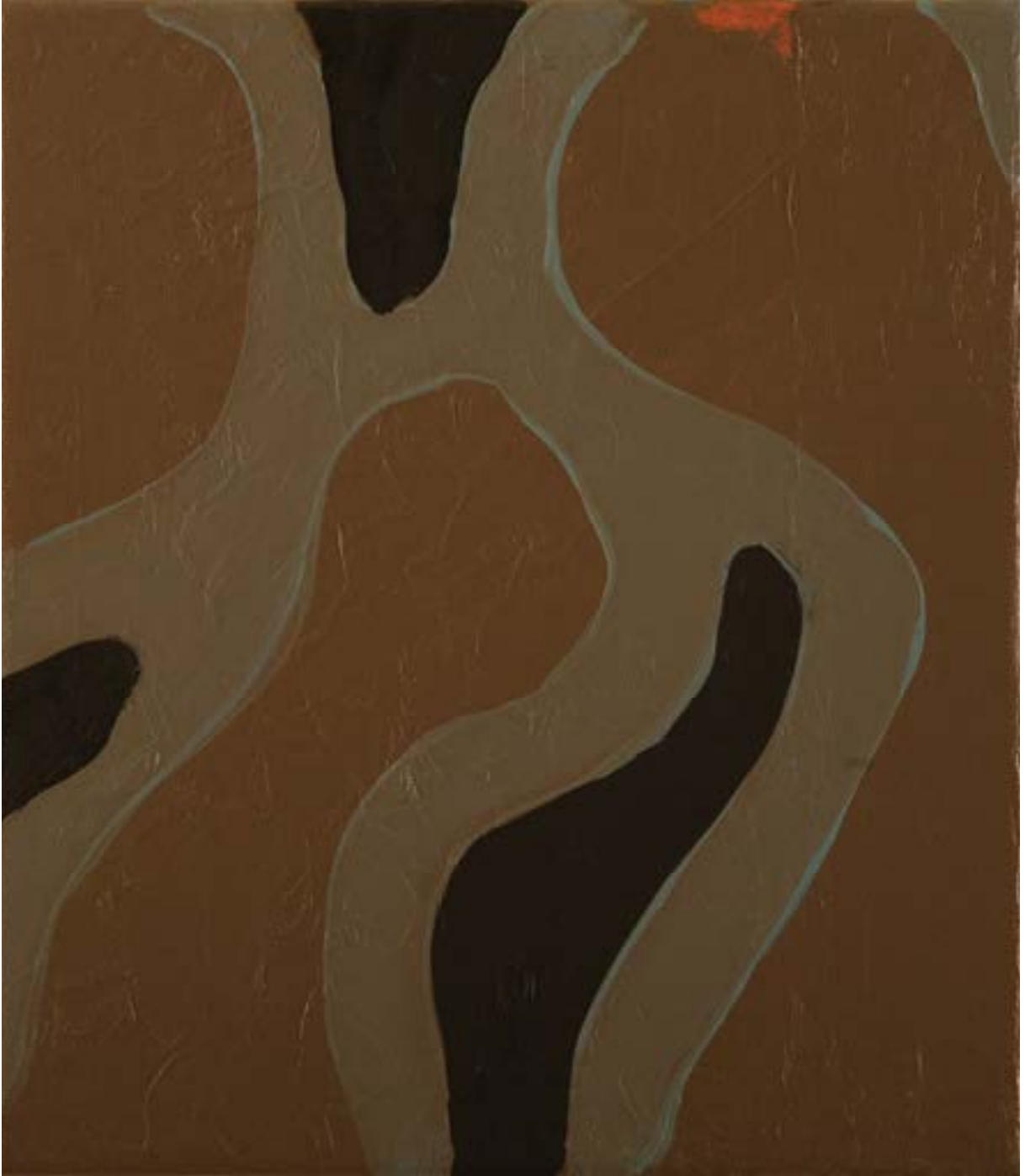
isimsiz.org 9 / untitled.org 9
tuval üzerine yağlıboya / oil on canvas
55 x 60 cm / 21,6 x 23,6 inch
2010



isimsiz.org 10 / *untitled.org 10*
tuval üzerine yağıboya / *oil on canvas*
145 x 155 cm / 57 x 61 inch
2010 - 2011



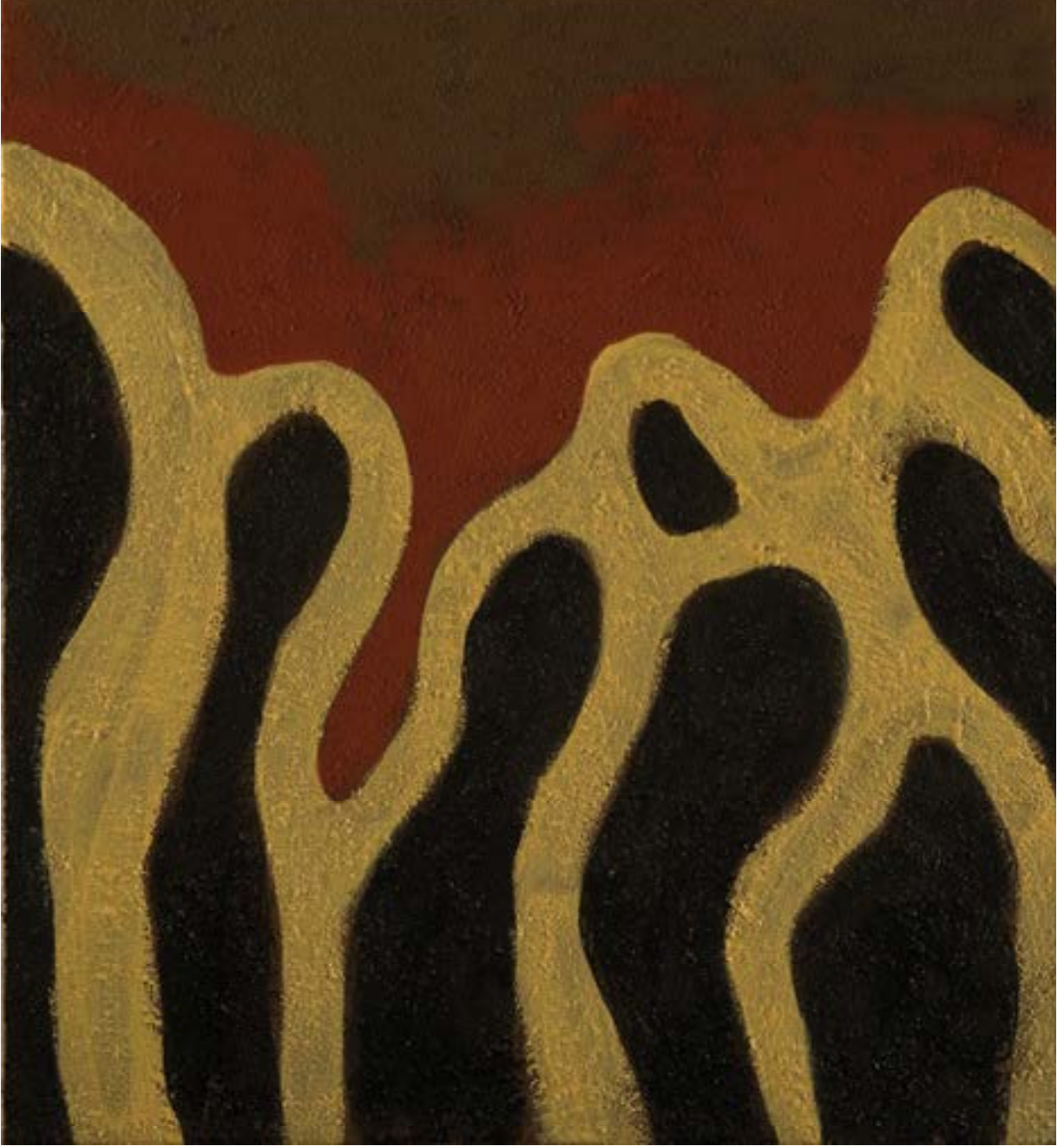
başa dönüş / back to do origin
tuval üzerine yağlıboya / oil on canvas
65 x 70 cm / 25,6 x 27,5 inch
2010 - 2011



bölünme 2 / *division 2*
tuval üzerine yağlıboya / *oil on canvas*
35 x 40 cm / 13,7 x 15,7 inc
2010



bölünme 3 / division 3
tuval üzerine yağlıboya / oil on canvas
55 x 60 cm / 21,6 x 23,6 inch
2010



Chris Martin uğradı / Chris Martin stopped by
tuval üzerine yağlıboya / oil on canvas
55 x 60 cm / 21,6 x 23,6 inch
2011



bölünme 4 / division 4
tuval üzerine yağlıboya / oil on canvas
155 x 170 cm / 61 x 66,9 inch
2010



isimsiz.org 11 / *untitled.org 11*
tuval üzerine yađlıboya / *oil on canvas*
155 x 170 cm / 61 x 66,9 inch
2010 - 2011



isimsiz.org 12 / *untitled.org 12*
tuval üzerine yağlıboya / *oil on canvas*
155 x 170 cm / 61 x 66,9 inch
2010 - 2011



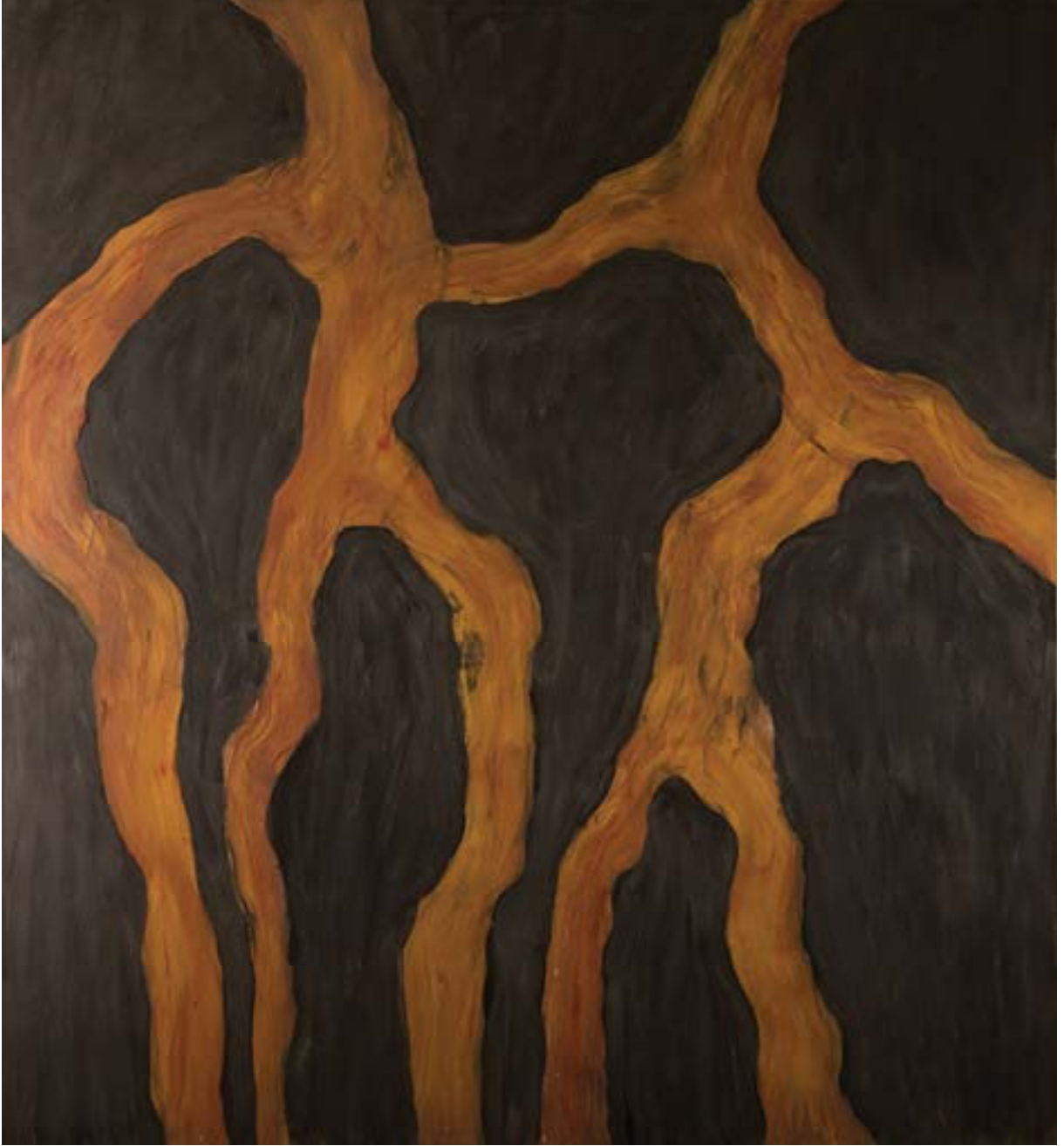
isimsiz.org 13 / untitled.org 13
tuval üzerine yađlıboya / oil on canvas
175 x 190 cm / 68,8 x 74,8 inch
2010 - 2011



isimsiz.org 14 / *untitled.org 14*
tuval üzerine yağlıboya / *oil on canvas*
175 x 190 cm / 68,8 x 74,8 inch
2010 - 2011



isimsiz.org 15 / *untitled.org 15*
tuval üzerine yađlıboya / *oil on canvas*
175 x 190 cm / 68,8 x 74,8 inch
2010 - 2011



isimsiz.org 16 / untitled.org 16
tuval üzerine yağılıboya / oil on canvas
175 x 190 cm / 68,8 x 74,8 inch
2010 - 2011



isimsiz.org 17 / *untitled.org 17*
tuval üzerine yağıboya / *oil on canvas*
145 x 155 cm / 57 x 61 inch
2010 - 2011



isimsiz.org 18 / untitled.org 18
tuval üzerine yağlıboya / oil on canvas
145 x 155 cm / 57 x 61 inch
2010 - 2011





isimsiz.ut 1 / untitled.ut 1
kağıt üzerine füzen / charcoal on paper
17,5 x 12,5 cm / 6,8 x 4,9 inch
2010



isimsiz.ut 2 / untitled.ut 2
kağıt üzerine füzen / charcoal on paper
17,5 x 12,5 cm / 6,8 x 4,9 inch
2010



isimsiz.ut 3 / untitled.ut 3
kağıt üzerine füzen / charcoal on paper
14,5 x 22 cm / 5,7 x 8,6 inch
2010



yalnız / alone
kağıt üzerine füzen / charcoal on paper
25 x 35cm / 9,8 x 13,7 inch
2010

isimsiz.org 2 / untitled.org 2

kağıt üzerine karışık teknik / *mixed media on paper*

15 x 21 cm / 5,9 x 8,26 inch

2010



isimsiz.org 5 / untitled.org 5

kağıt üzerine karışık teknik / *mixed media on paper*

25 x 35cm / 9,8 x 13,7 inch

2010

isimsiz.org 6 / *untitled.org 6*
kağıt üzerine akrilik / *acrylic on paper*
25 x 35 cm / 9,8 x 13,7 inch
2010



isimsiz.org 8 / *untitled.org 8*
kağıt üzerine akrilik / *acrylic on paper*
25 x 35 cm / 9,8 x 13,7 inch
2010



isimsiz.ut 5 / *untitled.ut 5*
kağıt üzerine yağlıboya / *oil on paper*
35 x 49 cm / 13,7 x 19,3 inch
2010



isimsiz.ut 5 / *untitled.ut 5*
kağıt üzerine karışık teknik
mixed media on paper
25 x 35 cm / 9,8 x 13,7 inch
2010



isimsiz.ut 6 / untitled.ut 6
kağıt üzerine karışık teknik
mixed media on paper
37,5 x 55,5 cm / 37,5 x 55,5 cm
2010



bölünme / division
kağıt üzerine mürekkep / *ink on paper*
25 x 35 cm / 9,8 x 13,7 inch
2010



bölünme 2 / division 2
kağıt üzerine akrilik
acrylic on paper
25 x 35 cm / 9,8 x 13,7 inch
2010



isimsiz.org 9 / untitled.org 9
kağıt üzerine karışık teknik
mixed media on paper
25 x 35 cm / 9,8 x 13,7 inch
2010

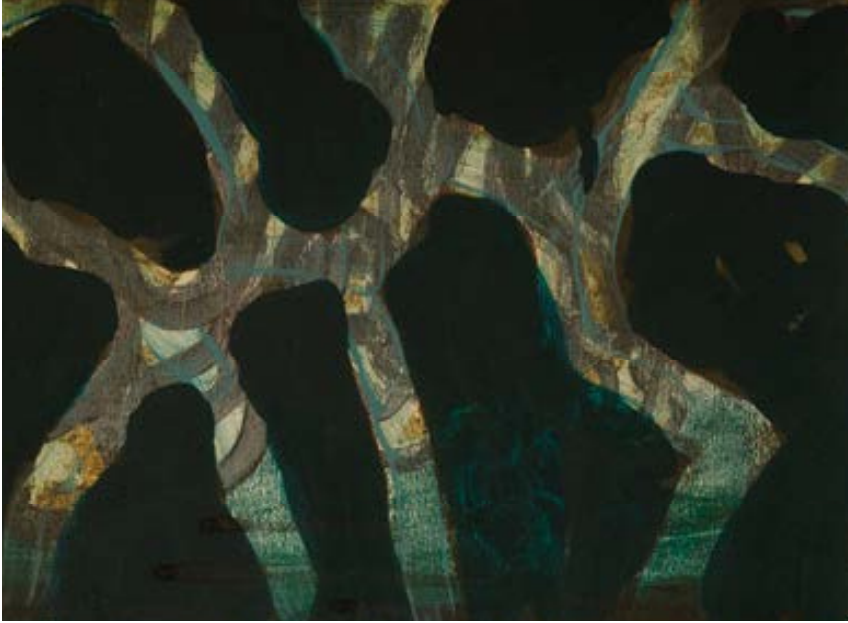


isimsiz.org 10 / untitled.org 10
kağıt üzerine mürekkep / ink on paper
25 x 35 cm / 9,8 x 13,7 inch
2010

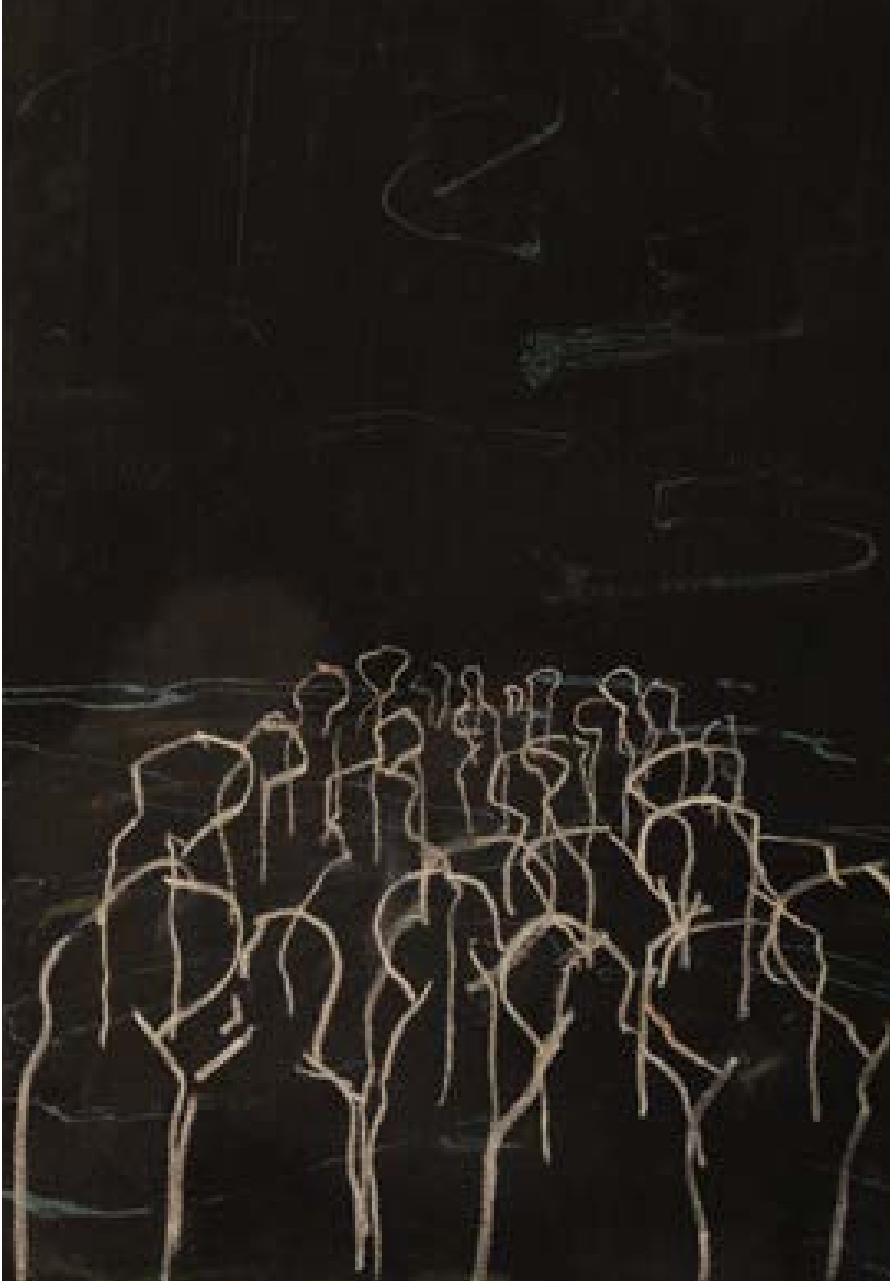


isimsiz.org 11 / untitled.org 11
kağıt üzerine mürekkep / ink on paper
25 x 35 cm / 9,8 x 13,7 inch
2010

isimsiz.org 12 / *untitled.org 12*
kağıt üzerine akrilik / *acrylic on paper*
25 x 35 cm / 9,8 x 13,7 inch
2010



isimsiz.ut 7 / *untitled.ut 7*
kağıt üzerine karışık teknik / *mixed media on paper*
25 x 35 cm / 9,8 x 13,7 inch
2010



göç / migration
kağıt üzerine karışık teknik / *mixed media on paper*
25 x 35 cm / 9,8 x 13,7 inch
2010

isimsiz.ut 9 / untitled.ut 9
kağıt üzerine akrilik / *acrylic on paper*
25 x 35 cm / 9,8 x 13,7 inch
2010



isimsiz.ut 9 / untitled.ut 9
kağıt üzerine akrilik / *acrylic on paper*
25 x 35 cm / 9,8 x 13,7 inch
2010



isimsiz.org 7 / untitled.org 7
kağıt üzerine akrilik / *acrylic on paper*
25 x 35 cm / 9,8 x 13,7 inch
2010



isimsiz.org 4 / untitled.org 4
kağıt üzerine karışık teknik
mixed media on paper
15 x 21 cm / 5,9 x 8,26 inch
2010



isimsiz.klb 1 / *untitled.klb 1*
kağıt üzerine mürekkep / *ink on paper*
25 x 35 cm / 9,8 x 13,7 inch
2010



beklerken / *waiting*
kağıt üzerine mürekkep / *ink on paper*
25 x 35 cm / 9,8 x 13,7 inch
2010



isimsiz.org 13 / untitled.org 13
kağıt üzerine yağlıboya / oil on paper
25 x 35 cm / 9,8 x 13,7 inch
2010



isimsiz.org 14 / untitled.org 14
kağıt üzerine yağlıboya / oil on paper
25 x 35 cm / 9,8 x 13,7 inch
2010



isimsiz.org 15 / untitled.org 15
kağıt üzerine mürekkep / ink on paper
25 x 35 cm / 9,8 x 13,7 inch
2010



isimsiz.org 16 / untitled.org 16
kağıt üzerine mürekkep / ink on paper
25 x 35 cm / 9,8 x 13,7 inch
2010



isimsiz.org 17 / untitled.org 17
kağıt üzerine mürekkep / ink on paper
25 x 35 cm / 9,8 x 13,7 inch
2011



isimsiz.klb 2 / untitled.klb 2
kağıt üzerine yağlıboya / oil on paper
25 x 35 cm / 9,8 x 13,7 inch
2010



isimsiz.org 18 / untitled.org 18
kağıt üzerine mürekkep / ink on paper
67 x 70 cm / 26,7 x 27,5 inch
2011

isimsiz.ut 9 / *untitled.ut 9*
kağıt üzerine mürekkep / *ink on paper*
17,5 x 24,5 cm / 6,8 x 9,8 inch
2010



isimsiz.ut 12 / *untitled.ut 12*
kağıt üzerine karışık teknik / *mixed media on paper*
17,5 x 24,5 cm / 5,9 x 8,2 inch
2010



isimsiz.ut 11 / *untitled.ut 11*
kağıt üzerine karışık teknik
mixed media on paper
17,5 x 25 cm / 6,8 x 9,8 inch
2010



isimsiz.ut 10 / *untitled.ut 10*
kağıt üzerine karışık teknik
mixed media on paper
17,5 x 24,5 cm / 6,8 x 9,8 inch
2010

isimsiz.ut 13 / *untitled.ut 13*
kağıt üzerine mürekkep / *mixed media on ink*
99 x 122 cm / 38.9 x 48 inch
2010-2011



isimsiz.ut 8 / *untitled.ut 8*
kağıt üzerine mürekkep / *mixed media on ink*
17,5 x 25 cm / 6,8 x 9,8 inch
2010



isimsiz.org 1 / *untitled.org 1*
kağıt üzerine karışık teknik / *mixed media on paper*
15 x 21 cm / 5,9 x 8,26 inch
2010

Mert Diner

Mert Diner 1976 yılında İskenderun / Türkiye'de doğdu. 1999 yılında Uludağ Üniversitesi makina mühendisliğini bitirdi. 2005-2007 yılları arasında ressam İrfan Önürmen ile çalıştı.

2007-2009 seneleri arasında New York'ta burslu olarak NYSS (New York Studio School of drawing painting and sculpture) da sırasıyla Bill Jensen ve Graham Nickson atölyelerinde eğitim gördü. Bu dönemde Princeton Üniversitesi'nden ressam ve öğretim görevlisi Eva Ascheim, İngiliz Ressam Carol Robb ve Graham Nickson'ın çizim maratonlarına katıldı.

2008 yazında Çatalhöyük kazı alanında eski medeniyetlere ait figürler üstünde çalışmalar yaptı. 2009 yazında Siena'da Bill Jensen'in asistanlığını yaptı. Mert Diner İstanbul'da yaşamaktadır.

Sergiler

2011

Organizma / Olcayart / İstanbul

2009

Doğanın Bulmacası / Rotary Klubü / İskenderun

2008

Patton Boggs Grup Sergisi / New York

2008

Tarıca / NYSS / New York

2007

Üçgen / Galeri Oda / İstanbul

Mert Diner

Mert Diner was born in Iskenderun / Turkey in 1976, graduating from University of Uludag Mechanical Engineering Dept in 1999. Diner studied with painter İrfan Önürmen between 2005-2007. Receiving a scholarship in 2007, he moved to New York, studying painting at the New York Studio School of drawing painting and sculpture until 2009.

At the New York Studio School he studied under Bill Jensen and Graham Nickson. NYSS is internationally renowned for its "Drawing Marathons", Diner participated in. Marathon Leaders were Eve Ascheim (Painter and Princeton University Senior Visual arts Lecturer), Carol Robb (Painter and one of the head of the atelier in NYSS) and Graham Nickson (Painter and Dean of NYSS).

He worked in the Neolithic site of Çatalhöyük, archaeological excavation center, focusing on the figurines during the summer 2008. He worked as an assistant of Bill Jensen in Sienna / Italy during the summer 2009. He lives and works in Istanbul.

Exhibitions

2011

Organism / Olcayart / Istanbul

2009

Puzzle of Nature / Rotary Club / Iskenderun

2008

Patton Boggs Group Show / New York

2008

Goddess / NYSS / New York

2007

Triangle / Galeri Oda / Istanbul

